

- **Nr 1 wśród szpachlówek stolarskich sprzedawanych w Australii**
- **Nie będzie się zapadać, kurczyć, pękać ani wypadać**
- **Przyjmuje każdy barwnik i bejcę nie wykazując wad**
- **Krzepnie i mięknie stabilnie**
- **Brak odpadów. Nieograniczony dopuszczalny okres magazynowania**
- **Miesza się z dowolnym barwnikiem olejowym lub emulsyjnym**

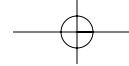
**Timbermate USA, Inc.**  
**Telefon: (866) 563-MATE**  
**Faks: (773) 262-0488**  
**sales@timbermate.com**  
**www.timbermate.com**

Kolor	Wielkość:			
	Ilość 24 (8uncji)	Ilość (4funty) 1 kwarta	Ilość (16funty)/każdy 1 galon	Ilość (40funty)/każdy 2,5 galona
Australian Cedar/ Spotted Gum/ S. Chestnut	AC25	AC2	AC8	AC20
Australian Cypress	AAC25	AAC2	AAC8	AAC20
Brazilian Cherry/ Jarrah	ABC25	ABC2	ABC8	ABC20
Cherry/Brush Box	BB25	BB2	BB8	BB20
Mahogany/ Sydney Blue Gum	AAM25	AAM2	AAM8	AAM20
Maple/Beech/Ash/ Pine	AMB25	AMB2	AMB8	AMB20
Natural/Tint Base	ATB25	ATB2	ATB8	ATB20
Red Oak	ARO25	ARO2	ARO8	ARO20
Rustic/Ebony	AE25	AR2	AR8	AR20
Tasmanian Oak/ Hardwood	TAO25	TAO2	TAO8	TAO20
Walnut	AW25	AW2	AW8	AW20
White	AWH25	AWH2	AWH8	AWH20
White Oak	AWO25	AWO2	AWO8	AWO20

**Stosując szpachlówkę  
 stolarską Timbermate  
 proszę postępować  
 zgodnie z tymi prostymi  
 zaleceniami.**



Member  
 National  
 Wood Flooring  
 Association



## Przed przystąpieniem do pracy proszę zwrócić uwagę:

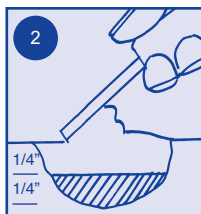
• Timbermate będzie łatwiej schła i wracała do swojego oryginalnego koloru, po zastosowaniu ostatecznego wykończenia.

• Timbermate można mieszać z dowolnym barwnikiem czy bejcą, co pomaga uzyskać wyjątkowy kolor.

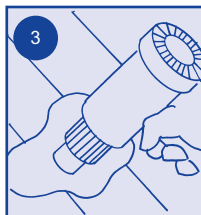


### Dotyczy drobnych napraw punktowych

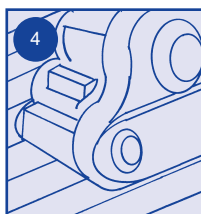
**1. NAKŁADANIE:** W przypadku bejcowania, należy użyć Timbermate Naturalny/Tint Base. W przeciwnym razie dopasować kolor do drewna.



Używając szpachelki wykonanej z tworzywa sztucznego lub wysokiej jakości stali nierdzewnej, przed ostatnim szlifowaniem nałożyć Timbermate bezpośrednio z pojemnika na podłogę. (UWAGA: Jeżeli szpachlówka czernieje, to oznacza, że szpachelka nie jest wykonana z wysokiej jakości stali nierdzewnej; jednak czerń zostanie wypolerowana).



**2. WYPEŁNIANIE:** Jeżeli dziura jest większa niż 1/4", należy ją wypełnić poprzez nakładanie warstw Timbermate co 1/4".



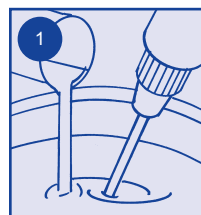
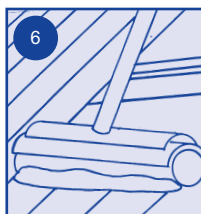
**3. SUSZENIE:** Pozwolić, by Timbermate gruntownie wyschła. Użyć opalarki lub podobnego narzędzia, by skrócić, jeśli trzeba, czas suszenia. (Timbermate jest prawidłowo wysuszona, jeżeli poleruje się do konsystencji pudru dla dzieci).

**4. POLEROWANIE:** Ostatecznie wypolerować i usunąć wszelki pył i drobiny.



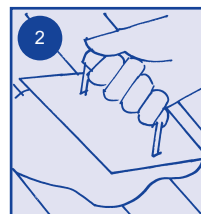
**5. BARWIENIE:** Zastosować bejcę do podłogi (o ile ma być bejcowana).

**6. NAŁOŻENIE OSTATECZNEJ POWŁOKI:** Zastosować dowolną ostateczną powłokę.

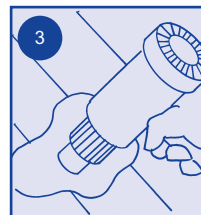


### Dotyczy szpachlowania za pomocą packi

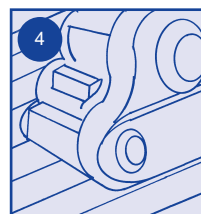
**1. MIESZANIE:** W przypadku bejcowania, należy użyć Timbermate Naturalny/Tint Base. W przeciwnym razie dopasować kolor do drewna. Zmieszać Timbermate w pojemniku z ciepłą wodą (idealne będzie mieszadło przymocowane do wiertarki przeznaczonej do pracy przy dużych obciążeniach). Powoli wlewać wodę w trakcie mieszania – zwykle około 15% wagowych wody. Mieszać do uzyskania przez Timbermate konsystencji pasty do zębów.



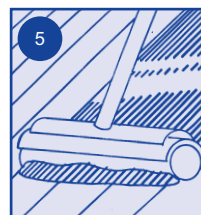
**2. NAKŁADANIE:** Nałożyć Timbermate tuż przed ostatecznym polerowaniem, za pomocą packi z tworzywa sztucznego lub zacieraczki gumowej w poprzek włókien na całą podłogę. Upewnić się, że szpachlówka dostała się w głębokie szpary. Nie należy nakładać Timbermate zbyt dużo – niewielka ilość znaczy bardzo wiele.



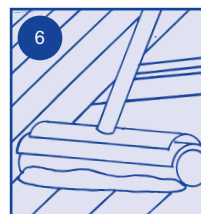
Usunąć cały nadmiar Timbermate. (Nadmiar dać z powrotem do zbiornika z Timbermate - nie ma być odpadów).



**3. SUSZENIE:** Pozwolić, by Timbermate gruntownie wyschła. Użyć opalarki lub podobnego narzędzia, by skrócić, jeśli trzeba, czas suszenia. (Timbermate jest prawidłowo wysuszona, jeżeli poleruje się do konsystencji pudru dla dzieci).

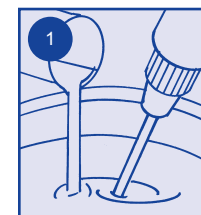


**4. POLEROWANIE:** Ostatecznie wypolerować i usunąć wszelki pył i drobiny. (W przypadku szpachlowania włókien, nie należy stosować ziaren o gradacji większej niż 120).



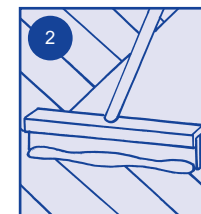
**5. BARWIENIE:** Zastosować bejcę do podłogi (o ile ma być bejcowana).

**6. NAŁOŻENIE OSTATECZNEJ POWŁOKI:** Zastosować dowolną ostateczną powłokę.

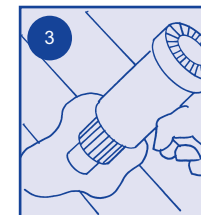


### Dotyczy szpachlowania włókien (wykończenie zacierane)

**1. MIESZANIE:** W przypadku bejcowania, należy użyć Timbermate Naturalny/Tint Base. W przeciwnym razie dopasować kolor do drewna. Zmieszać Timbermate w pojemniku z ciepłą wodą (idealne będzie mieszadło przymocowane do wiertarki przeznaczonej do pracy przy dużych obciążeniach). Powoli wlewać wodę w trakcie mieszania – Timbermate powinno mieć konsystencję gęstej farby. Pozwolić mieszance Timbermate wyschnąć do konsystencji pasty do zębów, przed uszczelnieniem kadzi.

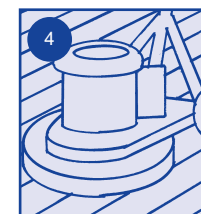


**2. NAKŁADANIE:** Tuż przed ostatecznym szpachlowaniem lub ekranowaniem, należy nałożyć Timbermate poprzez zalanie podłogi i zatarcie jej w poprzek włókien na całej powierzchni podłogi. Nie należy nakładać zbyt dużo Timbermate – niewielka ilość znaczy bardzo wiele.

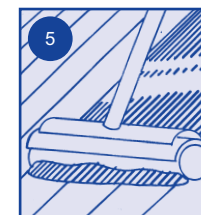


Usunąć cały nadmiar Timbermate (nadmiar dać z powrotem do zbiornika z Timbermate - nie ma być odpadów).

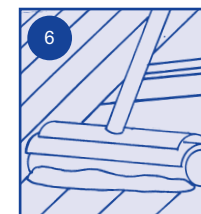
**3. SUSZENIE:** Pozwolić, by Timbermate gruntownie wyschła. Użyć opalarki lub podobnego narzędzia, by skrócić, jeśli trzeba, czas suszenia. (Timbermate jest prawidłowo wysuszona, jeżeli poleruje się do konsystencji pudru dla dzieci).



**4. POLEROWANIE:** Ostatecznie zaszpachlować lub ekranować i usunąć wszelki pył i drobiny. (UWAGA: Nie należy stosować ziaren o gradacji większej niż 120).



**5. BARWIENIE:** Zastosować bejcę do podłogi (o ile ma być bejcowana).



**6. NAŁOŻENIE OSTATECZNEJ POWŁOKI:** Zastosować dowolną ostateczną powłokę.

W przypadku pytań dotyczących zastosowania szpachlówki stolarskiej Timbermate, proszę dzwonić Toll Free 866-563-MATE.

